

## GEBRAUCHSINFORMATION: INFORMATION FÜR ANWENDER

### APOZEMA® Allium cepa compositum Augentropfen

**Lesen Sie die gesamte Packungsbeilage sorgfältig durch, bevor Sie mit der Anwendung dieses Arzneimittels beginnen, denn sie enthält wichtige Informationen.**

Wenden Sie dieses Arzneimittel immer genau wie in dieser Packungsbeilage beschrieben bzw. genau nach Anweisung Ihres Arztes oder Apothekers an

- Heben Sie die Packungsbeilage auf. Vielleicht möchten Sie diese später nochmals lesen.
- Fragen Sie Ihren Apotheker, wenn Sie weitere Informationen oder einen Rat benötigen.
- Wenn Sie Nebenwirkungen bemerken, wenden Sie sich an Ihren Arzt oder Apotheker. Dies gilt auch für Nebenwirkungen, die nicht in dieser Packungsbeilage angegeben sind. Siehe Abschnitt 4.
- Wenn Sie sich nach 7 Tagen nicht besser oder gar schlechter fühlen, wenden Sie sich an Ihren Arzt.

#### **Was in dieser Packungsbeilage steht**

1. Was sind APOZEMA Allium cepa compositum Augentropfen und wofür werden sie angewendet?
2. Was sollten Sie vor der Anwendung von APOZEMA Allium cepa compositum Augentropfen beachten?
3. Wie sind APOZEMA Allium cepa compositum Augentropfen anzuwenden?
4. Welche Nebenwirkungen sind möglich?
5. Wie sind APOZEMA Allium cepa compositum Augentropfen aufzubewahren?
6. Inhalt der Packung und weitere Informationen

#### **1. Was sind APOZEMA Allium cepa compositum Augentropfen und wofür werden sie angewendet?**

APOZEMA Allium cepa compositum Augentropfen sind eine homöopathische Arzneispezialität. Die Homöopathie versteht sich als Regulationstherapie bei akuten und chronischen Erkrankungen.

Das Anwendungsgebiet leitet sich von den homöopathischen Arzneimittelbildern ab.

Für dieses Arzneimittel ist folgendes Anwendungsgebiet zugelassen:

- bei gereizten, müden, entzündeten Augen

APOZEMA Allium cepa compositum Augentropfen sind ein homöopathisches Kombinationsmittel, das sich aus verschiedenen homöopathischen Einzelmitteln zusammensetzt, deren Arzneimittelbilder einander ergänzen.

Die Anwendung dieses homöopathischen Arzneimittels in dem genannten Anwendungsgebiet beruht ausschließlich auf homöopathischer Erfahrung. Bei schweren Formen dieser Erkrankungen ist eine klinisch belegte Therapie angezeigt.

Wenn Sie sich nach 7 Tagen nicht besser oder gar schlechter fühlen, wenden Sie sich an Ihren Arzt.

#### **2. Was sollten Sie vor der Anwendung von APOZEMA Allium cepa compositum Augentropfen beachten?**

##### **APOZEMA Allium cepa compositum Augentropfen dürfen nicht angewendet werden,**

- wenn Sie allergisch gegen Allium cepa, Acidum formicicum, Aconitum napellus, Apis mellifica, Acidum arsenicosum (Arsenicum album), Euphrasia, Pulsatilla pratensis, Rhus toxicodendron oder einen der in Abschnitt 6. genannten sonstigen Bestandteile dieses Arzneimittels sind.

## **Warnhinweise und Vorsichtsmaßnahmen**

Bitte sprechen Sie mit Ihrem Arzt oder Apotheker, bevor Sie APOZEMA Allium cepa compositum Augentropfen anwenden.

Bei Anwendung homöopathischer Arzneimittel können sogenannte Erstreaktionen auftreten. Solche Reaktionen klingen im Allgemeinen von selbst rasch wieder ab.

Aus grundsätzlichen Erwägungen sollte eine längerdauernde Behandlung mit einem homöopathischen Arzneimittel von einem homöopathisch erfahrenen Arzt kontrolliert werden.

### **Hinweis für Kontaktlinsenträger:**

Träger von weichen und harten Kontaktlinsen können die Augentropfen ohne Einschränkung verwenden.

### **Kinder**

APOZEMA Allium cepa compositum Augentropfen sollen bei Kindern unter 2 Jahren nur nach Rücksprache mit dem Arzt angewendet werden, da bisher keine ausreichenden Erfahrungen für eine allgemeine Empfehlung für diese Altersgruppe vorliegen.

### **Anwendung von APOZEMA Allium cepa compositum Augentropfen mit anderen Arzneimitteln**

Informieren Sie Ihren Arzt oder Apotheker, wenn Sie andere Arzneimittel anwenden bzw. vor kurzem angewendet haben oder beabsichtigen andere Arzneimittel anzuwenden.

Bisher sind keine Wechselwirkungen mit anderen Arzneimitteln bekannt geworden.

### **Schwangerschaft und Stillzeit**

Wenn Sie schwanger sind oder stillen, oder wenn Sie vermuten, schwanger zu sein oder beabsichtigen, schwanger zu werden, fragen Sie vor der Einnahme dieses Arzneimittels Ihren Arzt oder Apotheker um Rat.

Daten über die Anwendung in der Schwangerschaft und Stillzeit liegen nicht vor.

Es liegen keine Hinweise für ein besonderes Risiko für die Anwendung während der Schwangerschaft und Stillzeit vor.

### **Verkehrstüchtigkeit und das Bedienen von Maschinen**

APOZEMA Allium cepa compositum Augentropfen haben keinen oder einen zu vernachlässigenden Einfluss auf die Verkehrstüchtigkeit und die Fähigkeit zum Bedienen von Maschinen.

## **3. Wie sind APOZEMA Allium cepa compositum Augentropfen anzuwenden?**

Wenden Sie dieses Arzneimittel immer genau wie in dieser Packungsbeilage beschrieben bzw. genau nach Anweisung Ihres Arztes oder Apothekers an. Fragen Sie bei Ihrem Arzt oder Apotheker nach, wenn Sie sich nicht sicher sind.

Die empfohlene Dosis beträgt

*Erwachsene, Jugendliche und Kinder ab 2 Jahren:*

Ein bis mehrere Male pro Tag 1-2 Tropfen pro Auge.

Art der Anwendung

Anwendung am Auge, zum Eintropfen in den Bindehautsack. Durch das spezielle Ventilsystem können die Augentropfen auch über Kopf angewendet werden.

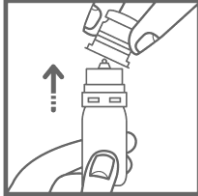
So machen Sie APOZEMA Allium cepa compositum Augentropfen gebrauchsfertig:

Vor dem erstmaligen Gebrauch den Sicherheitsring (Originalitätsverschluss) durch Ziehen an der vorgefertigten Lasche komplett entfernen.

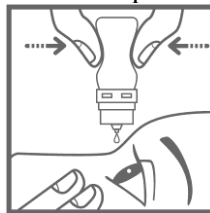
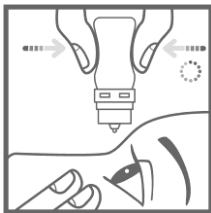


So wenden Sie APOZEMA Allium cepa compositum Augentropfen an:

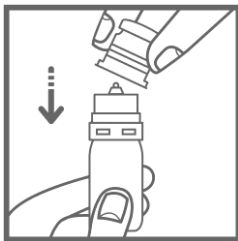
1. Verschlusskappe durch Ziehen nach Oben von der Flasche abnehmen.



2. Beugen Sie den Kopf etwas zurück und ziehen Sie mit der freien Hand das Unterlid leicht vom Auge ab. Drücken Sie die Flasche seitlich zusammen, bis ein Tropfen an der Flaschenspitze austritt. Vermeiden Sie beim Tropfen den Kontakt der Tropferspitze mit Auge oder Gesichtshaut.



3. Setzen Sie die Verschlusskappe wieder auf.



APOZEMA Allium cepa compositum Augentropfen sind konservierungsmittelfrei. Dies ist durch ein spezielles Sterilfiltersystem im Tropfeinsatz gewährleistet, wodurch jedoch eine geringe Menge Flüssigkeit im Fläschchen zurückbleibt.

Durch das Filtersystem bleiben die Augentropfen nach dem Anbruch 6 Monate haltbar.

#### Dauer der Anwendung

Die Anwendungsdauer eines Arzneimittels kann individuell verschieden sein. Bei Besserung der Beschwerden ist die Häufigkeit der Anwendung zu reduzieren.

Wenn Sie sich nach 7 Tagen nicht besser oder gar schlechter fühlen, wenden Sie sich an Ihren Arzt.

#### Anwendung bei Kindern

APOZEMA Allium cepa compositum Augentropfen sollen bei Kindern unter 2 Jahren nur nach Rücksprache mit dem Arzt angewendet werden, da bisher keine ausreichenden Erfahrungen für eine allgemeine Empfehlung für diese Altersgruppe vorliegen.

#### Wenn Sie eine größere Menge von APOZEMA Allium cepa compositum Augentropfen angewendet haben, als Sie sollten

Es wurden keine Fälle von Überdosierung berichtet.

#### Wenn Sie die Anwendung von APOZEMA Allium cepa compositum Augentropfen vergessen haben

Wenden Sie nicht die doppelte Menge an, wenn Sie die vorherige Anwendung vergessen haben.

Wenn Sie weitere Fragen zur Anwendung des Arzneimittels haben, wenden Sie sich an Ihren Arzt oder Apotheker.

#### **4. Welche Nebenwirkungen sind möglich?**

Wie alle Arzneimittel können APOZEMA Allium cepa compositum Augentropfen Nebenwirkungen haben, die aber nicht bei jedem auftreten müssen.

Bisher sind keine Nebenwirkungen bekannt geworden.

#### **Meldung von Nebenwirkungen**

Wenn Sie Nebenwirkungen bemerken, wenden Sie sich an Ihren Arzt oder Apotheker. Dies gilt auch für Nebenwirkungen, die nicht in der Packungsbeilage angegeben sind. Sie können Nebenwirkungen auch direkt über das nationale Meldesystem anzeigen:

Bundesamt für Sicherheit im Gesundheitswesen

Traisengasse 5

1200 WIEN

ÖSTERREICH

Fax: + 43 (0) 50 555 36207

Website: <http://www.basg.gv.at/>

Indem Sie Nebenwirkungen melden, können Sie dazu beitragen, dass mehr Informationen über die Sicherheit dieses Arzneimittels zur Verfügung gestellt werden.

#### **5. Wie sind APOZEMA Allium cepa compositum Augentropfen aufzubewahren?**

Für dieses Arzneimittel sind keine besonderen Lagerungsbedingungen erforderlich.

Fläschchen immer gut verschließen.

Bewahren Sie dieses Arzneimittel für Kinder unzugänglich auf.

Sie dürfen das Arzneimittel nach dem auf dem Umkarton und der Flasche angegebenen Verfalldatum nicht mehr anwenden.

Nach Öffnen des Fläschchens dürfen APOZEMA Allium cepa compositum Augentropfen nicht länger als 6 Monate verwendet werden.

Das Datum des Anbruchs ist auf dem Überkarton zu vermerken.

Entsorgen Sie Arzneimittel nicht im Abwasser oder Haushaltsabfall. Fragen Sie Ihren Apotheker, wie das Arzneimittel zu entsorgen ist, wenn Sie es nicht mehr verwenden. Sie tragen damit zum Schutz der Umwelt bei.

#### **6. Weitere Informationen**

##### **Was APOZEMA Allium cepa compositum Augentropfen enthalten**

- Die Wirkstoffe sind:  
10 g enthalten  
Allium cepa, Acidum formicicum, Aconitum napellus, Apis mellifica, Acidum arsenicosum (Arsenicum album), Euphrasia 3c, Pulsatilla pratensis und Rhus toxicodendron jeweils Dil. D5, jeweils 0,1g.
- Die sonstigen Bestandteile sind:  
Natriumchlorid, Natriumhydrogencarbonat, Wasser für Injektionszwecke, Spuren von Ethanol 96%.

##### **Wie APOZEMA Allium cepa compositum Augentropfen aussehen und Inhalt der Packung**

Klare, farblose und geruchlose Lösung. Kunststoffflasche (LDPE) und Tropfeinrichtung (OSD-Dosiersystem) sind nach einem speziellen System konstruiert. Es ermöglicht die dosierte, tropfenweise Abgabe von Flüssigkeiten, ohne dass der Inhalt durch nachströmende Luft bakteriell kontaminiert wird.

Inhalt: 10 g

**Pharmazeutischer Unternehmer und Hersteller**

Zulassungsinhaber:

APOMEDICA Pharmazeutische Produkte GmbH, Roseggerkai 3, 8010 Graz

**Z.Nr.:** 3-00186

**Diese Gebrauchsinformation wurde zuletzt überarbeitet im Februar 2019.**